

T.C

KEPEZ KAYMAKAMLIĐI

ŐEHİT KAHRAMAN ELİKBAŐ ORTAOKULU MÜDÜRLÜĐÜ

## 2024-2028 STRATEJİK PLANI



"VATANINI EN ÇOK SEVEN  
GÖREVİNİ EN İYİ YAPANDIR."

*K. Atatürk*



## İSTİKLALMARŞI

Korkma, sönmez bu şafakta yızan al sancak;  
Bönmeyen yurdumun üstünde tüten en son ocak.  
O benim milletimin yıldızıdır; parlayacak,  
O benimdir, o benim milletimindir ancak.

Çatma, kurban olayım, çehreni ey nazlı hilal!  
Kahraman ırkıma bir gül! Ne bu şiddet, bu celal?  
Sana olmaz dökülen kanlarımız samîa helal...  
Hakkıdır, Hakk'a tapan milletimin istiklal!

Ben ezelden beridir hür yaşadım, hür yaşarım.  
Hangi çılgın bana zincir vuracakmış? Şaşarım!  
Kükremiş ses gibiyim, bendimi çiğner, aşarım.  
Yırtarım dağları, enginlere sığmam taşarım.

Garbin afakını sarmışsa çelik aştıkı duvar;  
Benim iman dolu göğsüm gibi serhadim var.  
Ulsun, korkma! Nasıl böyle bir imanı boğar,  
"Medeniyet!" dediğin tek dişi kalmış canavar?

Arkadaş! Yurduma alçakları uğratma sakın.  
Siper et gövdeni, dursun bu hayasızca akın.  
Doğacaktır sana va'detleri günler Hakk'ın...  
Kim bilir, belki yarın, belki yarından da yakın.

Başlım yerleri "toprak!" Diyerek geçme, tarı;  
Düştün ahındaki binlerce kafeniz yatarı.  
Sen şehit oğlusun, incitme, yazıktır atanı;  
Verme, dünyaları alsan da, bu cennet vatanı.

Kim bu cennet vatanın uğruna olmaz ki feda?  
Şüheda hür olacak toprağ; şüheda!  
Canı, canını bütün vatanı alsın da Hüda,  
Eylesin tek vatanından beni dünyada cüda.

Ruhumun senden, İlahi, şudur ancak emeli;  
Değmesin mabudimin göğsüne namahrem eli.  
Bu ezanlar ezanlar-ki şahadetleri dinin temeli  
Ebedi yurdumun üstünde benim inemeli.

O zaman vedâ ile bin saade eder-varsa-âşım,  
Her cerhamden, İlahi, boğanıp kanlı yapım,  
Fıskınır ruh-ı mücedded gibi yerdin na'şem;  
O zaman yükselerek arşa değer belki başım.

Dalgaları sen de şafaklar gibi ey şanı hilal!  
Olusun artık dökülen kanlarımın hepsi helal!  
Ebediyen sana yok, ırkıma yok izmihlal!  
Hakkıdır, hür yaşamış bayrağımın hürriyet;  
Hakkıdır, Hakk'a tapan, milletimin istiklal!

Nezmi AKERESCI

Öğretmenler;  
Yeni Nesil Sizin  
Eseriniz Olacaktır.

K. ÖZTÜRK

## GENÇLİĞE HİTABE

Ey Türk gençliği! Birinci vazifen, Türk istikbalini, Türk  
cumhuriyetini, keletet, muhafaza ve müdafaa etmektir.

Mevcutiyetinin ve istikbalinin yegane temeli budur. Bu  
temel, senin, en kıymetli hazinedir. İstikbalde dahil, senin, bu  
hazineden, mahrum olmamak isteyecek, dahil ve harici,  
bedahatlarını olacaktır. Bir gün, istiklal ve cumhuriyet müdafaa  
mevzuatına düşersen, vaziyet zihmet için, içinde  
bulunacağın vaziyetin imkanı ve şeraitini düşünmeyecektir!  
Bu imkanı ve şeraiti, çok namussal bir mahiyete tahvil  
edebilir. İstiklal ve cumhuriyetine katılabilecek dışmanlar,  
bütün dünyada emsal görülmemiş bir galibiyetin nimetini  
alabilirler. Cabren ve hile ile söz vatavın, bütün kaleleri zaft  
edilmiş, bütün tersanelerine çirkinmiş, bütün ordular dağılmış  
ve memleketin her köşesi bilfiil işgal edilmiş olabilir. Bütün bu  
şeraitin daha alın ve daha vahim olmak üzere, memleketin  
dağılıncı, költürü sahipler elvatar gıflet ve daşlet ve hatta  
hyanel içinde bulunabilirler. Hatta bu iktidar sahipleri şahsi  
menfaatlerini, müstevletin siyasi emelleriyle tenkil edebilirler.  
Millet, tehir u zaruret içinde harap ve bitap düşmüş olabilir.

Ey Türk istikbalinin evladı! İya, bu ahval ve şerait içinde  
dahil, vazifen, Türk istikbalini ve cumhuriyetini kurtarmaktır!  
Muhtaç olduğun kudret, damarlarındaki esli kanda, mevcuttur!

K. ÖZTÜRK



## Okul/Kurum Bilgileri

<b>İli:ANTALYA</b>		<b>İlçesi:KEPEZ</b>	
<b>Adres:</b>	Hüsnü Karakaş Mah. 3567 sok. 19/A Kepez – Antalya	<b>Coğrafi Konum (link)</b>	<a href="https://maps.app.goo.gl/5bnRz5sts8Qwiivx7">https://maps.app.goo.gl/5bnRz5sts8Qwiivx7</a>
<b>Telefon Numarası:</b>	0242 339 70 30	<b>Faks Numarası:</b>	-
<b>e- Posta Adresi:</b>	<a href="mailto:Sehitkahraman@gmail.com">Sehitkahraman@gmail.com</a> 709483@meb.k12.tr	<b>Web adresi:</b> sayfası	<a href="https://skcelikbasortaokulu.meb.k12.tr/">https://skcelikbasortaokulu.meb.k12.tr/</a>
<b>Kurum Kodu:</b>	709483	<b>Öğretim Şekli:</b>	Tam Gün



## SUNUŞ

Şehit Kahraman Çelikbaş Ortaokulu Müdürlüğü 2024-2028 Stratejik Planı ilgili genelge doğrultusunda MEB Stratejik Plan Hazırlık Programına uygun olarak yürütülmektedir. Müdürlüğümüz yapılan çalışmalarda hedef ve önceliklerini bilen, toplumun taleplerine karşı duyarlı, hesap verebilen, şeffaf ve etkin bir eğitim sistemini uygulayan bir “yönetim” yaklaşımını benimsemektedir. Bu doğrultuda yönetimimiz tüm paydaşların okul yönetimine katılımını ve sürecin bir parçası haline gelmesini sağlayarak insan odaklı bir yaklaşım sergilemektedir.

Eğitim Kurumu olarak çağın gereksinimlerinin eğitim-öğretim programlarımıza yansımalarını en doğru şekilde gerçekleştirerek eleştirel düşünebilen, sorgulayan, beceri temelli bir kuşak yetiştirmek ve bunu yaparken Milli ve Manevi değerlerimize bağlı kalmayı önemsiyoruz. Bu çerçevede Şehit Kahraman Çelikbaş Ortaokulu Müdürlüğü olarak geçmiş tecrübelerimizi iyi analiz ederek, mevcut koşulları değerlendirip, gelecekte olmak istediğimiz konumu şekillendirecek bir stratejik plan hazırladık.

Şehit Kahraman Çelikbaş Ortaokulu Müdürlüğü 2024-2028 Stratejik Planının amacına uygun bir şekilde uygulanacağına, okulumuzu etkin kılma çabalarına ışık tutacağına, örgüt kültürümüzün güçlenerek geliştirilmesine katkı sağlayacağına canı gönülden inanıyorum ve bunun için emek veren tüm paydaşlarımıza çok teşekkür ediyorum.

Rezan ÖZGÖKÇE KOÇ

Okul Müdürü

# İÇİNDEKİLER

## 1. GİRİŞ VE STRATEJİK PLANIN HAZIRLIK SÜRECİ

- 1.1. Strateji Geliştirme Kurulu ve Stratejik Plan Ekibi
- 1.2. Planlama Süreci

## 2. DURUM ANALİZİ

- 2.1. Kurumsal Tarihçe
- 2.2. Uygulanmakta Olan Planın Değerlendirilmesi
- 2.3. Mevzuat Analizi
- 2.4. Üst Politika Belgelerinin Analizi
- 2.5. Faaliyet Alanları ile Ürün ve Hizmetlerin Belirlenmesi
- 2.6. Paydaş Analizi
- 2.7. Kuruluş İçi Analiz
  - 2.7.1. Teşkilat Yapısı
  - 2.7.2. İnsan Kaynakları
  - 2.7.3. Teknolojik Düzey
  - 2.7.4. Mali Kaynaklar
  - 2.7.5. İstatistik Veriler
- 2.8. Dış Çevre Analizi (Politik, Ekonomik, Sosyal, Teknolojik, Yasal ve Çevresel Çevre Analizi -PESTLE)
- 2.9. Güçlü ve Zayıf Yönler ile Fırsatlar ve Tehditler (GZFT) Analizi
- 2.10. Tespit ve İhtiyaçların Belirlenmesi

## 3. GELECEĞE BAKIŞ

- 3.1. Misyon
- 3.2. Vizyon
- 3.3. Temel Değerler

## 4. AMAÇ, HEDEF VE STRATEJİLERİN BELİRLENMESİ

- 4.1. Amaçlar
- 4.2. Hedefler
- 4.3. Performans Göstergeleri
- 4.4. Stratejilerin Belirlenmesi
- 4.5. Maliyetlendirme

## 5. İZLEME VE DEĞERLENDİRME

## 6. Tablo/Şekil/Grafikler/Ekler

# 1. GİRİŞ VE STRATEJİK PLANIN HAZIRLIK SÜRECİ

## 1.1. Strateji Geliştirme Kurulu ve Stratejik Plan Ekibi

**Strateji Geliştirme Kurulu:** Okul müdürünün başkanlığında, bir okul müdür yardımcısı, bir öğretmen ve okul/aile birliği başkanı ile bir yönetim kurulu üyesi olmak üzere 5 kişiden oluşan üst kurul kurulur.

**Stratejik Plan Ekibi:** Okul müdürü tarafından görevlendirilen ve üst kurul üyesi olmayan müdür yardımcısı başkanlığında, belirlenen öğretmenler ve gönüllü velilerden oluşur.

Tablo 1. Strateji Geliştirme Kurulu ve Stratejik Plan Ekibi Tablosu

Strateji Geliştirme Kurulu Bilgileri		Stratejik Plan Ekibi Bilgileri	
Adı Soyadı	Ünvanı	Adı Soyadı	Ünvanı
Rezan ÖZGÖKÇE KOÇ	Okul Müdürü	Tezcan ORTAKCI	Müdür Yardımcısı
Muharrem Ercan SEÇGİN	Müdür Yardımcısı	Mustafa KILINÇ	Tekn. Ve Tasarım Öğretmeni
Gülhan AKTAŞ	Türkçe Öğretmeni	Sevda IRMAK	Tekn. Ve Tasarım Öğretmeni
Filiz ARSLAN	Okul Aile Birliği Başkanı	Ayşe TAŞDEMİR	Türkçe Öğretmeni
Şükriye AKKAYA	Okul aile Birliği Üye	Mükrime AYAN	Okul Aile Birliği Üye

## 1.2. Planlama Süreci:

*Okulumuzda Stratejik Plan çalışmaları Milli Eğitim Bakanlığı Strateji Geliştirme Başkanlığının 2013/26 sayılı MEB 2024-2028 Stratejik Planı Genelgesi ve genelge ekinde yer alan hazırlık programı, 26.05.2014 tarihli Kamu İdarelerinde Stratejik Planlamaya İlişkin Usul Ve Esaslar Hakkında Yönetmelik, Etimesgut İlçe Milli Eğitim Müdürlüğü'nün ilgi yazıları ile Stratejik Planlama ve Yönetimi konusundaki mevzuat doğrultusunda başlatılmıştır.*

*2024-2028 Stratejik plan çalışmalarımız kurul toplantıları, zümre toplantıları gibi çeşitli ortamlarda görüşülmüş, okulumuz OGYE üyeleri ve kalite ekipleri üyelerinin geniş katılımları ile tüm süreçler etkin olarak düzenlenmiştir.*

*Ekip tarafından oluşturulan çalışma takvimi kapsamında ilk aşamada durum analizi çalışmaları yapılmış ve durum analizi aşamasında, paydaşlarımızın plan sürecine aktif katılımını sağlamak üzere paydaş anketi, toplantı ve görüşmeler yapılmıştır. Durum analizinin ardından geleceğe yönelim bölümüne geçilerek okulumuzun/kurumumuzun amaç, hedef, gösterge ve stratejileri belirlenmiştir.*

## 2. DURUM ANALİZİ

*Durum analizi bölümünde, aşağıdaki hususlarla ilgili analiz ve değerlendirmeler yapılmıştır;*

- Kurumsal tarihçe
- Uygulanmakta olan planın değerlendirilmesi
- Mevzuat analizi
- Üst politika belgelerinin analizi
- Faaliyet alanları ile ürün ve hizmetlerin belirlenmesi
- Paydaş analizi
- Kuruluş içi analiz
- Dış çevre analizi (Politik, ekonomik, sosyal, teknolojik, yasal ve çevresel analiz)
- Güçlü ve zayıf yönler ile fırsatlar ve tehditler (GZFT) analizi
- Tespit ve ihtiyaçların belirlenmesi



## 2.1. Kurumsal Tarihçe

### Şehit Kahraman Çelikbaş Ortaokulu Tarihi Gelişimi

Okulumuz 1994 yılında, 5806 m2 alanda 27 derslikli şimdiki binasında "Şehit Kahraman Çelikbaş İlkokulu" adıyla eğitim ve öğretime başlamıştır. Okulumuzun yeri, Hüsnü Karakaş Mahallesi 3567 Sokak No:19 Kepez/Antalya olarak yer almaktadır.

Okulumuza Şehit Kahraman Çelikbaş İlkokulu adı, 1994 yılında şehit ve kahraman askerimizin adını yaşatmak amacıyla Antalya Valiliği tarafından, Milli Eğitim Bakanlığına teklif edilmesi, Milli Eğitim Bakanlığı İlköğretim Genel Müdürlüğünün 24 Şubat 1989 tarih ve 020/5055 sayılı yazıları üzerine verilmiştir.

Okulumuz Hüsnü Karakaş Mahallesi yanında Baraj ve Güneş Mahallerinden de öğrenci aldığı için okulumuzda hep ikili öğretim yapılmış ve sınıf sayıları 60'ın üzerinde olmuştur. 2001 yılında Baraj Mahallesi "Baraj İlköğretim Okulu" ve 2003 yılında Güneş Mahallesi "80. Yıl Cumhuriyet İlköğretim Okulu" açılması sınıf mevcutlarında önemli düşüş sağlamıştır.

07.07.2007 tarihinde temeli atılan ANSİAD (Antalya Sanayici ve İş Adamları Derneği) Temel Eğitime Destek Projesi kapsamında hayırsever işadamı Orhan ŞENOĞLU tarafından yaptırılan 9 derslikli ek binamız 26.02.2008 tarihinden itibaren okulumuz eğitim ve öğretime sunulmuştur. Bu ek bina öğrenci sayımızın 35 dolayında olmasını sağlamıştır.

İki hizmet binasında eğitimine devam eden okulumuzda; 1 Müdür, 2 Müdür Yardımcısı, ortaokulda 42 öğretmen olmak üzere toplam 45 personel çalışmaktadır. 21 ortaokul şubesi ile toplam: 690 öğrencimiz mevcuttur.

Okulumuz Şu an itibariyle normal eğitim ve öğretime devam eden okulumuzda 1 Kütüphane, 1 Bilgisayar sınıfı, 1 Görsel Sanatlar Atölyesi, 1 Rehberlik servisi ile diğer sosyal kültürel ve sportif donatı alanlarıyla okulumuz öğrencilerine ve okul paydaşlarına hizmet vermektedir. Okulumuza e-okul kayıt sisteminde ve okul kayıt sınırları içerisindeki kız ve erkek öğrenciler olarak kabul edilmektedir.



## 2.1. Uygulanmakta Olan Stratejik Planın Değerlendirilmesi

Misyonumuz; "Okul çevresine ve öğrencilerimize farklı kültürlerin kucaklaşabildiği güvenli bir ortamda nitelikli eğitim vermektir",

Evrensel değerlere saygılı, bilgiyi üreten, çağdaş ve mutlu öğrencilerin yetiştirildiği örnek bir okul olmak. Vizyonumuz; "Evrensel değerlere saygılı, bilgiyi üreten, çağdaş ve mutlu öğrencilerin yetiştirildiği örnek bir okul olmak" gereği Okul idaresi, öğretmenlerimiz ve velilerimiz ile birlikte

Eğitim – öğretimi planlarımız doğrultusunda Milli eğitimin temel esaslarına uygun biçimde hedeflerimizi gerçekleştirmeye çalıştık.

Ortaokul eğitimine etkin katılımını arttırmak ve devamsızlığı azaltarak terkleri önlemek için yapılan çalışmalar olumlu sonuçlanmıştır.

Eğitim bölgemizdeki tüm öğrencileri alanında uzman öğretmenlerle üst öğrenme ve hayata hazırlayarak ortam ve imkanları sağlayarak başarı ve kazanımlarını arttırmak, girişimci çözüme yönelik, yabancı dil becerisine sahip düşünce becerisi gelişmiş sağlıklı bireyler hedefine ulaşmak için gerek fiziksel ortam hazırlama gerekse öğretmen öğrenci ilişkileri bakımından çalışmalar yapılmıştır. Okulumuz fiziki yapısı ve öğrenci tutum ve davranışlarında gözle görünür iyileşmeler olmuştur.

Okul veli ilişkilerini güçlendirmek adına veli toplantıları ve ev ziyaretleri yapılmış ve velilerin bilinçlendirilmesi sağlanmıştır.

Okulumuz maddi imkanları sıkıntılı olmasına rağmen iyi yapılmış bir planlama ile bütçe dahilinde ve gerek ilçe MEM gerekse il MEM yardımları ile okulumuz imkan ve olanakları güvenlik önlemleri iyileştirilmiştir.

Plan dönemi içerisinde ve her yılın sonunda okul/kurumumuz stratejik planı uyarınca yürütülen faaliyetlerimizi, önceden belirttiğimiz tedbir ve performans göstergelerine göre hedef ve gerçekleşme durumu ile varsa meydana gelen sapmaların nedenlerini açıkladığımız, okulumuz/kurumumuz hakkında genel ve mali bilgileri içeren izleme ve değerlendirme raporu hazırlanacaktır.

## 2.2. Yasal Yükümlülükler ve Mevzuat Analizi

Stratejik planlamayı tüm kamu kurumları için yasal zorunluluk haline getiren düzenleme 10.12.2003 tarihinde çıkartılan 5018 sayılı Kamu Mali Yönetimi ve Kontrol Kanunu'dur. Kanunda yer alan stratejik planlamaya ilişkin hükümler 01/01/2005 tarihinde yürürlüğe girmiştir. Bu kanunun 3. maddesine göre stratejik plan; "kamu idarelerinin orta ve uzun vadeli amaçlarını, temel ilke ve politikalarını, hedef ve önceliklerini, performans ölçütlerini, bunlara ulaşmak için izlenecek yöntemler ile kaynak dağılımlarını içeren plandır." Kanunun 9. maddesi ise stratejik planların tüm kamu kurumları için bir zorunluluk haline geldiğini açıklamaktadır. Bu madde de "Kamu idareleri; kalkınma planları, programlar, ilgili mevzuat ve benimsedikleri temel ilkeler çerçevesinde geleceğe ilişkin misyon ve vizyonlarını oluşturmak, stratejik amaçlar ve ölçülebilir hedefler saptamak, performanslarını önceden belirlenmiş olan göstergeler doğrultusunda ölçmek ve bu sürecin izleme ve değerlendirmesini yapmak amacıyla

katılımcı yöntemlerle stratejik plan hazırlarlar” denilmektedir. 5018 sayılı Kamu Mali Yönetimi ve Kontrol Kanunu ve söz konusu kanunun 9. maddesi ile kamu idarelerinin stratejik plan hazırlamaları, belirlenmiş takvim ile zorunlu kılınmıştır. MEB 16/09/2013 tarihli ve 2013/26 sayılı Stratejik Planlama Genelgesi kapsamında Şehit Kahraman Çelikbaş Ortaokulu Müdürlüğü 2024-2028 Stratejik Planlama hazırlama çalışmalarına başlamıştır.

- T.C. Anayasası
- 1739 Sayılı Milli Eğitim Temel Kanunu MEB Kanunları (430, 222, 1739)
  - 652 Sayılı Milli Eğitim Bakanlığının Teşkilat ve Görevleri Hakkındaki Kanun Hükmünde Kararname
  - 222 Sayılı Milli Eğitim Temel Kanunu (Kabul No: 5.1.1961, RG: 12.01.1961 / 10705 - Son Ek ve Değişiklikler: Kanun No: 12.11.2003/ 5002, RG:21.11.2003 / 25296)
- 657 Sayılı Devlet Memurları Kanunu
- 5442 Sayılı İl İdaresi Kanunu
- 439 Sayılı Ek Ders Kanunu
- 4306 Sayılı Zorunlu İlköğretim ve Eğitim Kanunu

### 2.3. Üst Politika Belgeleri Analizi

Stratejik Planları ile Şehit Kahraman Çelikbaş Ortaokulunca Hazırlanan 2024-2028 yıllarını kapsayan stratejik planda yer alan stratejik amaç ve hedefler birbiriyle karşılaştırılarak uyumlu hale getirilmiştir Şehit Kahraman Çelikbaş Ortaokulu Stratejik Plan Hedefleri, üst politika belgelerindeki hedeflerin gerçekleştirilmesine katkıda bulunacak şekilde oluşturulmuştur.

Üst Politika Belgeleri:

- 1- 2007-2013 MEB Çalışma Programı
2. AB Müktesebatına Uyum Programı (Eğitim ve Kültür)
3. TUBİTAK Vizyon:2023 -Eğitim ve İnsan Kaynakları Raporu
4. MEB Sürekli Kurum Geliştirme Projesi,
5. Bilgi Toplumu Stratejisi
6. Millî Eğitim Strateji Belgesi
7. 5018 sayılı Kamu Mali Yönetimi ve Kontrol Kanunu
- 8.Kamu İdarelerinde Stratejik Planlamaya İlişkin Usul ve Esaslar Hakkında Yönetmelik
9. MEB Stratejik Plan Hazırlık Programı
10. 60. Hükümet Programı Eylem Planı
11. MEB Bütçe Raporu
12. Millî eğitim ile ilgili mevzuatlar ile İl ve İlçe Milli eğitim Müdürlüğü Stratejik Planları Şehit Kahraman Çelikbaş Ortaokulu olarak yukarıdaki üst politika belgeleri incelenmiş ve bu üst politika belgelerinden yararlanılması benimsenmiştir.

Kurumun faaliyet alanları ile Kalkınma Planı, diğer plan ve programlarda yer alan amaç, ilke ve politikalar arasındaki uyuma bakılır.

**Tablo 2. Üst Politika Belgeleri Analizi Tablosu**

Üst Politika Belgesi	İlgili Bölüm/Referans	Verilen Görevler/İhtiyaçlar
İl Millî Eğitim Müdürlüğü Stratejik Planı	Eğitim Öğretim Hizmetleri ile Öğrenci velilerle ilgili bölümler. Öğretmenler ve okul çalışanları	Stratejik plan gereği Eğitim Öğretim Hizmetlerinin iyileştirilmesi ile kaynakların verimli kullanılması
İlçe Millî eğitim Müdürlüğü Stratejik Planı	Eğitim Öğretim Hizmetleri ile Öğrenci velilerle ilgili bölümler. Öğretmenler ve okul çalışanları	Stratejik plan gereği Eğitim Öğretim Hizmetlerinin iyileştirilmesi ile kaynakların verimli kullanılması

MEB, il millî eğitim müdürlüğü ve ilçe millî eğitim müdürlüğü stratejik planları incelenir. Ayrıca; yerel yönetim düzenlemeleri de dış çevrenin incelenmesi aşamasında göz önünde bulundurulması gereken bir unsurdur.

Üst politika belgeleri ile stratejik plan ilişkisini gösteren tabloya stratejik planda yer verilir. Bu çerçevede Tablo 2’de yer alan şablon kullanılır. İlgili tablo, amaç ve hedeflere temel teşkil edecek tespitler ve ihtiyaçların belirlenmesinde göz önünde bulundurulur.

## **2.4. Faaliyet Alanları ile Ürün/Hizmetlerin Belirlenmesi**

Mevzuat analizi çıktıları dolayısıyla görev ve sorumluluklar dikkate alınarak okul/kurumun sunduğu temel ürün ve hizmetler belirlenir. Belirlenen ürün ve hizmetler Tablo 3’te belirtildiği gibi belirli faaliyet alanları altında toplulaştırılır. Faaliyet alanları ile ürün ve hizmetlerin belirlenmesi amaç, hedef ve stratejilerin oluşturulması aşamasında yönlendirici olacaktır.

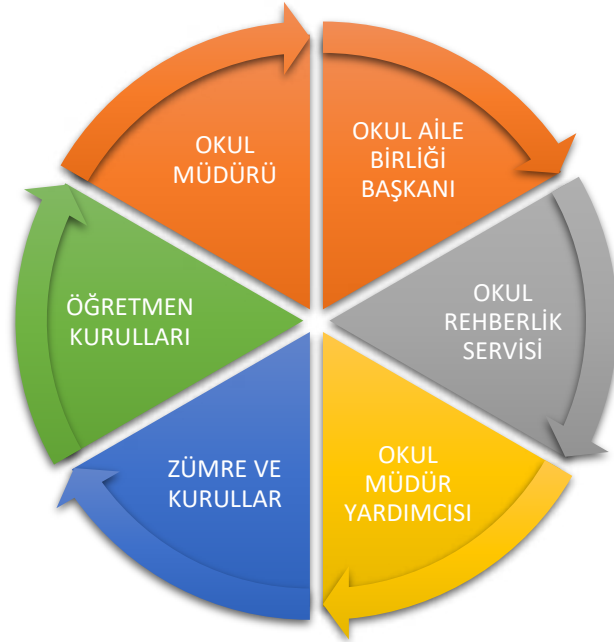
Tablo 3. Faaliyet Alanlar/Ürün ve Hizmetler Tablosu

Faaliyet Alanı	Ürün/Hizmetler
Öğretim-eğitim faaliyetleri	Öğrenci İşleri Kayıt-nakil işleri Devam-devamsızlık Sınıf geçme Sınav hizmetleri
Rehberlik faaliyetleri	Öğrencilere rehberlik yapmak Velilere rehberlik etmek Rehberlik faaliyetlerini yürütmek
Sosyal faaliyetler	Öğrenci kulüpleri okul ve Merkezi etkinliklere katılım
Sportif faaliyetler	Öncelikle Atletizm olmak üzere hentbol ve Çocuk oyunlarında düzenlenen yarışmalara katılmak.
Kültürel ve sanatsal faaliyetler	İl ve İlçe geneli yapılan yarışmalara katılmak. Okul içi resim ve teknoloji tasarım sergileri açarak yapılan çalışmaların öğrenci ve velilere sergilenmesi.
İnsan kaynakları faaliyetleri (mesleki gelişim faaliyetleri, personel etkinlikleri...)	Hizmet içi eğitim seminer ve kurslarına öğretmen ve velileri dahil etmek. Mesleki gelişimlerini sağlamak.
Okul aile birliği faaliyetleri	Öğrenci ve öğretmenlere sosyal ve kültürel faaliyetler düzenlemek. Okulun Fiziki ihtiyaçlarını belirlemek eksiklikleri tamamlamak. Eğitim Öğretim kalitesini arttırmak.
Öğrencilere yönelik faaliyetler	Eğitim Öğretim kalitesini arttırmak için fiziki yapının bakım onarım ve yeni alanların oluşturulmasına katkıda bulunmak.
Ölçme değerlendirme faaliyetleri	Ortak Sınavlar ve LGS' ye hazırlık çalışmaları yapmak. Destekleme ve yetiştirme kursları ile özellikle 8.sınıf öğrencilerini desteklemek.
Öğrenme ortamlarına yönelik faaliyetler	Okulun Fiziki ihtiyaçlarını belirlemek eksiklikleri tamamlamak
Ders dışı faaliyetler	Sosyal ve kültürel faaliyetler ile belir gün ve haftalar, Milli bayramlarımızın coşkuyla kutlanması.

## 2.5. Paydaş Analizi

Paydaş analizi katılımı sağlamanın en önemli aracıdır. İdarenin etkileşim içerisinde olduğu tarafların stratejik planla ilgili görüşlerin dikkate alınması, okul/kurum hizmetlerinden yararlananların ihtiyaçları doğrultusunda şekillendirilmesi ile stratejik planın paydaşlar tarafından sahiplenilmesini ve başarı düzeyinin artırılmasını sağlar. Eğitim açısından paydaş, bir okulun veya kurumun ürün ve hizmetleriyle ilgisi olan, okul/kurumdan doğrudan veya dolaylı, olumlu ya da olumsuz yönde etkilenen veya okul ve kurumu etkileyen tüm tarafları içerir. Her bir paydaşın rolü okul/kurumun gelişimi için çok önemlidir. Başarılı bir okul/kurumun en hayati bileşeni, tüm paydaşların olumlu katılımıdır. Paydaşlar iç paydaşlar ve dış paydaşlar olarak sınıflandırılır.

Kurumumuzun temel paydaşları öğrenci, veli ve öğretmen olmakla birlikte eğitimin dışsal etkisi nedeniyle okul çevresinde etkileşim içinde olunan geniş bir paydaş kitlesi bulunmaktadır. Paydaşlarımızın görüşleri anket, toplantı, dilek ve istek kutuları, elektronik ortamda iletilen önerilerde dâhil olmak üzere çeşitli yöntemlerle sürekli olarak alınmaktadır.



Paydaş anketlerine ilişkin ortaya çıkan temel sonuçlara altta yer verilmiştir:

### **Öğrenci Anketi Sonuçları:**

Okulumuz öğrencileri yapılan ankette büyük ölçüde;

\*Öğretmenleri ile ihtiyaç duyduğunda rahatlıkla görüşebildiğini,

\*Okulun rehberlik servisinden yeterince yararlanabildiğini,

\*Okulda kendilerini güvende hissettiklerini,

\* Okul öğretmenlerinin yeniliğe açık ve ders işlenişinde çeşitli yöntemler kullandıklarını,

\*Derslerde uygun araç gereç kullanıldığını,

\*Teneffüslerde ihtiyaçlarını giderebildiklerini,

\*Okul kantininde satılan malzemelerin sağlıklı ve güvenilir olduğunu düşünmektedir.

Bunun yanında binanın fiziki mekanların yetersizliklerinden ve sanatsal ve kültürel faaliyetlerin eksikliğini belirtmişlerdir.

### **Öğretmen Anketi Sonuçları:**

Okulumuz öğretmenleri yapılan ankette büyük ölçüde;

\*Okulumuzda alınan kararların birlikte alındığı,

\*Duyuru ve bilgilendirmelerin zamanında iletildiği,

\*Her türlü ödüllendirme ve adil olma tarafsızlık ve objektifliğin esas olduğu,

\*Tüm Öğretmenlerimiz kendini okulun değerli bir üyesi olarak görmektedir.

\*Okul idaresi yaratıcı ve yenilikçi düşüncelerin üretilmesini teşvik ettiğini,

Bunun yanında binanın fiziki mekanların geliştirilmesi gerektiğini düşünmektedirler.

### **Veli Anketi Sonuçları:**

Öğrenci velilerimiz okul idare ve öğretmenleriyle rahatlıkla iletişim kurabildiklerini, okul rehberlik servisinin verimli çalıştığını, gerekli duyuru ve bilgilendirmelerin zamanında yapıldığını Öğrencilerin okulda kendilerini güvende ve huzurlu hissettiklerini, Okulu sevdiklerini ve öğretmenleri ile iyi anlaştıklarını düşünmektedir.

Bunun yanında okul çevre temizliğinin ve güvenliğinin konum bakımından yetersiz olduğunu belirtmektedirler.

## 2.6. Okul/Kurum İçi Analiz

Kuruluş içi analiz; insan kaynaklarının yetkinlik düzeyi, kurum kültürü, teknoloji ve bilişim altyapısı, fiziki ve mali kaynaklara ilişkin analizlerin yapılarak okul/kurumun mevcut kapasitesinin değerlendirilmesidir. Ayrıca, bu bölümde okul/kurumun teşkilat şemasına da yer verilir.

Etkili bir okul/kurum içi analiz süreci; okul/kurumun kaynaklarını, varlıklarını, özelliklerini, yeterliliklerini, yeteneklerini, fırsat alanlarını ve başarısızlıklarını belirlemek için okul/kurumun içinde etkileşime giren tüm bileşenlerinin değerlendirildiği bir süreçtir. Okul/kurum içi analiz sürecinde yararlanılabilecek farklı araçlar vardır. Her bir aracın analiz sürecinin bir diğlisi olarak sunacağı katkı değerlidir. Örneğin, insan kaynakları verileri eğitim planlaması ya da iş değerlendirmeleri gibi alanlarda yapılacak analizlere katkı sağlayacaktır. Ne kadar fazla araçtan faydalanılırsa okul/kurumun durumuna dair o kadar net bir tablo çizilmiş olacaktır. Okul/kurumların okul/kurum içi analiz sürecinde kullanabilecekleri araçlar, içerikleri ve nasıl erişim sağlayabileceklerine dair bilgiler Tablo 4'te verilmiştir.

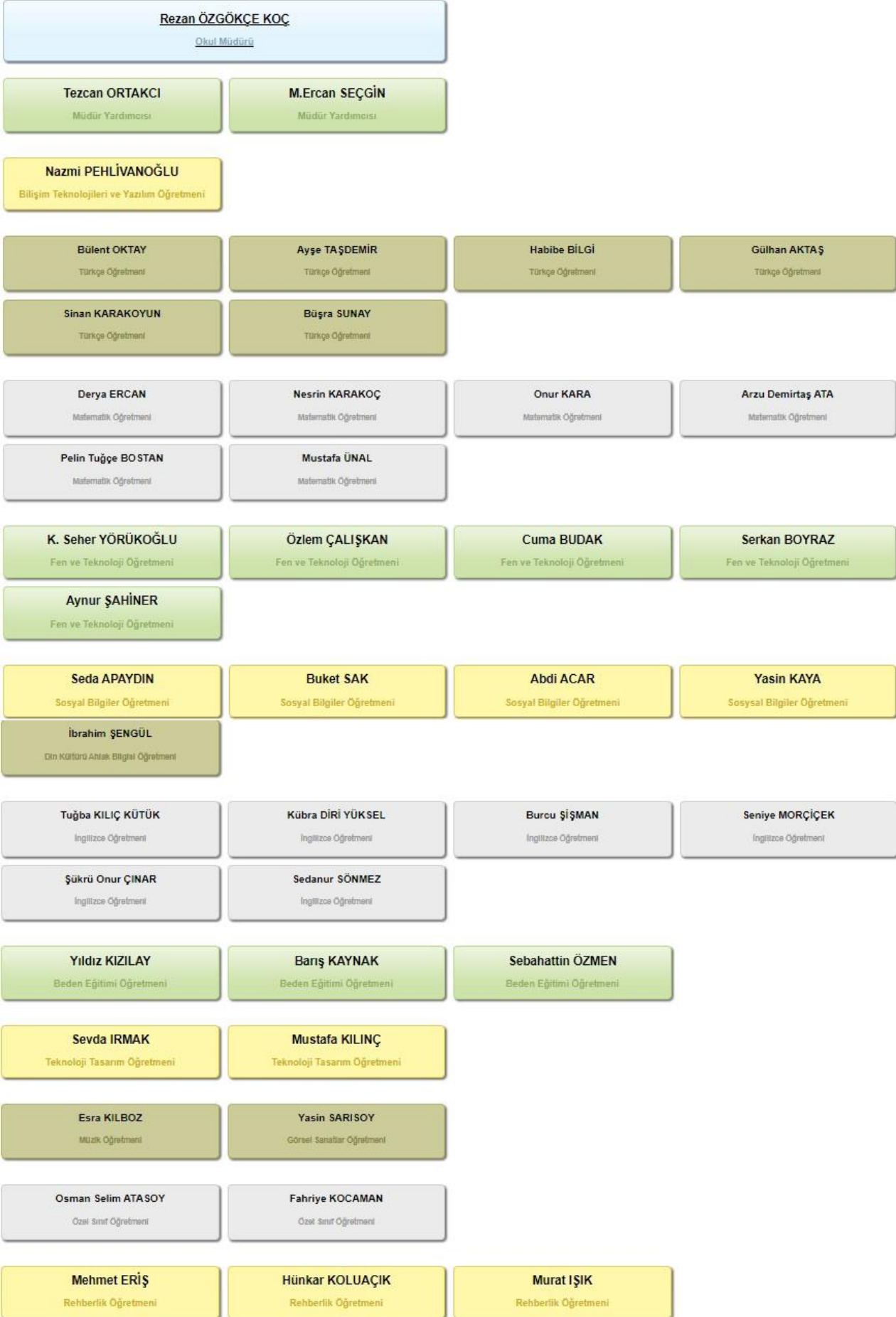
Tablo 4.Okul/Kurum İçi Analiz İçerik Tablosu

İli:	ANTALYA	İlçesi:	KEPEZ		
Adres:	Hüsnü karakaş mah. 3567 sok. no:19	Coğrafi Konum (link)	<a href="https://goo.gl/maps/heS3QD4zQQJ2">https://goo.gl/maps/heS3QD4zQQJ2</a>		
Telefon Numarası:	0242 339 70 30	Faks Numarası:			
e- Posta Adresi:	<a href="mailto:sehitkahraman@gmail.com">sehitkahraman@gmail.com</a>	Web sayfası adresi:	skcelikbasortaokulu.meb.k12.tr		
Kurum Kodu:	709483	Öğretim Şekli:	Tam Gün		
Okulun Hizmete Giriş Tarihi :	1994	Toplam Çalışan	45		
Öğrenci Sayısı:	Kız	332	Öğretmen Sayısı	Kadın	22
	Erkek	358		Erkek	23
	Toplam	690		Toplam	45
Derslik Başına Düşen Öğrenci Sayısı :	32	Şube Başına Düşen Öğrenci Sayısı :	32		
Öğretmen Başına Düşen Öğrenci Sayısı :	15	Şube Başına 30'dan Fazla Öğrencisi Olan Şube Sayısı :	15		
Öğrenci Başına Düşen Toplam Gider Miktarı	70	Öğretmenlerin Kurumdaki Ortalama Görev Süresi :	5		



## 2.7.2. İnsan Kaynakları

### TEŞKİLAT YAPISI



Tablo 5. Çalışanların Görev Dağılımı

Çalışanın Ünvanı	Görevleri
Okul /Kurum Müdürü	Milli Eğitim amaçları doğrultusunda, eğitim ve öğretim faaliyetlerinin gerçekleştirilmesinden sorumludur.
Müdür Yardımcısı	Okulla ilgili yönetim işlerine destek olur, her türlü yazışma, yönetim, güvenlik, bakım, beslenme ve etkinlik gibi işleri ile ilgilenir.
Öğretmenler	Eğitim Öğretim faaliyetlerini gerçekleştirmek.
Yardımcı Hizmetler Personeli	Temizlik ve Hijyeni sağlamak.

Tablo 6. İdari Personelin Hizmet Süresine İlişkin Bilgiler

Hizmet Süreleri	2024 Yıl İtibarıyla	
	Kişi Sayısı	%
1-4 Yıl	3	6
5-6 Yıl		
7-10 Yıl		
10.....Üzeri		

Tablo 7. Okul/Kurumda Oluşan Yönetici Sirkülasyonu Oranı

	Yıl içerisinde Okul/Kurumdan Ayrılan Yönetici Sayısı			Yıl içerisinde Okul/Kurumda Göreve Başlayan Yönetici Sayısı		
	2021	2022	2023	2021	2022	2023
<b>TOPLAM</b>	-	-	2	-	-	2

Tablo 9. Öğretmenlerin Hizmet Süreleri (Yıl İtibarıyla)

Hizmet Süreleri	Branşı	Kadın	Erkek	Toplam
1-3 Yıl				
4-6 Yıl				
7-10 Yıl	Matematik	2		2
	Türkçe			
	Fen Bilimleri	1		1
	İngilizce	1	1	2
	Sosyal Bilgiler	1		1
	Din Kültürü ve Ahlak Bilgisi			
	Bilişim Teknolojileri		1	1
	Beden Eğitimi			
	Teknoloji ve Tasarım			
Görsel sanatlar				
Müzik				
11-15 Yıl	Matematik		1	1
	Türkçe	4		4
	Fen Bilimleri	2	1	3

	İngilizce	2		2
	Sosyal Bilgiler	2	2	4
	Din Kültürü ve Ahlak Bilgisi			
	Bilişim Teknolojileri		1	1
	Beden Eğitimi		1	1
	Teknoloji ve Tasarım	1	1	2
	Görsel sanatlar		1	1
	Müzik			
	Özel Eğitim		1	1
	Rehberlik		1	1
16-20	Matematik	2		2
	Türkçe		1	1
	Fen Bilimleri		1	1
	İngilizce	1		1
	Sosyal Bilgiler			
	Din Kültürü ve Ahlak Bilgisi			
	Bilişim Teknolojileri		1	1
	Beden Eğitimi	1		1
	Teknoloji ve Tasarım			
	Görsel sanatlar			
	Müzik			
	Özel Eğitim	1		1
20 ve üzeri	Matematik		1	1
	Türkçe		1	1
	Beden Eğitimi		1	1
	Rehberlik		1	1
	Müzik	1		1

**Tablo 12. Kurumdaki Mevcut Hizmetli/ Memur Sayısı**

	Görevi	Erkek	Kadın	Eğitim Durumu	Hizmet Yılı	Toplam
1	Memur	0	0	0	0	0
2	Hizmetli	0	0	0	0	0

**Tablo 13. Çalışanların Görev Dağılımı**

Çalışanın Ünvanı	Görevleri
Okul /Kurum Müdürü	Kanun, tüzük, yönetmelik, yönerge, program ve emirlere uygun olarak görevlerini yürütür. • Okulu düzene koyar • Okulu denetler. • Okulun amaçlarına uygun olarak yönetilmesinden, değerlendirilmesinden ve geliştirmesinden sorumludur. • Okul müdürü, görev tanımında belirtilen diğer görevleri yapar.

Müdür Yardımcısı	Ders okutur. • Müdürün en yakın yardımcısıdır. • Müdürün olmadığı zamanlarda müdüre vekâlet eder. • Okulun her türlü eğitim-öğretim, yönetim, öğrenci, personel, tahakkuk, ayniyat, yazışma, eğitici etkinlikler, yatılılık, bursluluk, güvenlik, beslenme, bakım, koruma, temizlik, düzen, nöbet, halkla ilişkiler gibi işleriyle ilgili olarak okul müdürü tarafından verilen görevleri yapar. Müdür yardımcısı, görev tanımında belirtilen diğer görevleri de yapar.
Öğretmenler	• Branşı ile ilgili olarak yıllık çalışma planını hazırlar. • Yıl içerisinde müfredata uygun olarak derslere girer. • Okulda nöbet tutar. • Yıl içerisinde başarısız olan öğrenciler ile ilgili olarak önlem alır. • Okul kurul toplantılarına ve diğer kurul toplantılarına katılır. • Okul Müdürünün verdiği diğer işleri yapar.
Yardımcı Hizmetler Personeli	• Okulun temizlik işlerinden sorumludur. • Okulun gelen giden evrakının taşınmasını sağlar. • Okul Müdürünün verdiği diğer işleri yapar.

**Tablo 14. Okul/kurum Rehberlik Hizmetleri**

Mevcut Kapasite				Mevcut Kapasite Kullanımı ve Performans					
Psikolojik Danışman Norm Sayısı	Görev Yapan Psikolojik Danışman Sayısı	İhtiyaç Duyulan Psikolojik Danışman Sayısı	Görüşme Odası Sayısı	Danışmanlık Hizmeti Alan			Rehberlik Hizmetleri İle İlgili Düzenlenen Eğitim/Paylaşım Toplantısı vb. Faaliyet Sayısı		
				Öğrenci Sayısı	Öğretmen Sayısı	Veli Sayısı	Öğretmenlere Yönelik	Öğrencilere Yönelik	Vellilere Yönelik
2	2	0	1	690	45	690	2	4	1

	Devamsız Öğrenci Bilgileri			Disiplin Cezası Bilgileri					
	2021	2022	2023	2021		2022		2023	
				Kınama	Uzaklaştırma	Kınama	Uzaklaştırma	Kınama	Uzaklaştırma
Devamsızlık Ortalaması	8	12	15	-	-	-	-	2	-
Devamsızlıktan Kalan Öğrenci Sayısı	12	36	36						

	Sportif Faaliyet Bilgileri		
	2021	2022	2023
Oluřturulan Takım Sayısı	5	6	5
Antrenör Sayısı	3	3	3
Lisanslı Öğrenci Sayısı	200	300	400
Ulusl Düzeyde Başarılı Öğrenci Sayısı	-	6	12

	Gezi, Sergi Faaliyet Bilgileri		
	2021	2022	2023
Öğretmen Sayısı	8	6	12
Öğrenci Sayısı	150	120	150
Veli Sayısı	-	-	-
Katılım Oranı	%18	%20	%18

### 2.7.3. Teknolojik Düzey

Okul/kurumun teknolojik altyapısı ve teknolojiyi kullanabilme düzeyi belirlenir. Okul/kurumlarda derslerde ve ders dışı etkinliklerde kullanılmakta olan araç gereçlerin sayısı ve ihtiyaç durumu belirlenmelidir. Bu aşamada okul/kurumda hangi işlemlerin elektronik ortamda yapıldığı, gelecekte hangi iş ve işlemlerin elektronik ortamda yapılmasının düşünüldüğü de belirtilmelidir.

**Tablo 15. Teknolojik Araç-Gereç Durumu**

Araç-Gereçler	2021	2022	2023	İhtiyaç
Akıllı Tahta	27	27	27	-
Masaüstü Bilgisayar Sayısı	19	34	34	-
Taşınabilir Bilgisayar Sayısı	0	2	2	-
Projeksiyon Sayısı	0	0	0	1
TV Sayısı	1	1	1	1
Yazıcı Sayısı	-	6	7	-

**Tablo 16**

Fiziki Mekân	Var	Yok	Adedi	İhtiyaç	Açıklama
Öğretmen Çalışma Odası	x		1	-	
Ekipman Odası		X	0	1	
Kütüphane	X		1	0	
Rehberlik Servisi	X		1	1	
Resim Odası		X	0	1	
Müzik Odası	X		1	0	
Çok Amaçlı Salon		X	0	1	
Spor Salonu		X	0	1	

## 2.7.4. Mali Kaynaklar

Kurumun mali kaynakları, bütçe büyüklüğü, döner sermaye, okul-aile birliği gelirleri, kantin vb. gelirler ve harcama kalemleri ortaya konulur. Bütçe işlemlerinin kim tarafından yürütüldüğü belirtilir. Enflasyon oranı da dikkate alınarak plan dönemi boyunca gerçekleşecek kaynak artışı tahmini olarak belirlenir.

**Tablo 17. Kaynak Tablosu**

Kaynaklar	2024	2025	2026	2027	2028
Genel Bütçe	-				
Okul Aile Birliği	10000	12000	14400	17280	20736
Özel İdare					
Kira Gelirleri	200000	240000	288000	345600	414720
Döner Sermaye					
Dış Kaynak/Projeler					
Diğer					
TOPLAM	210000	252000	302400	362880	435456

Okul/kurum bütçesinde giderler aşağıdaki başlıklar altında toplanabilir. Harcama türleri okul/kurumların özelliklerine göre çeşitlilik gösterebilir.

**Tablo 18. Harcama Kalemler**

Harcama Kalemi	Çeşitleri
Personel	Sözleşmeli olarak çalışan personelin (sekreter temizlik, güvenlik) ücret, vergi, sigorta vb. giderleri
Onarım	Okul/kurum binası ve tesisatlarıyla ilgili her türlü küçük onarım; makine, bilgisayar, yazıcı vb. bakım giderleri
Sosyal-sportif faaliyetler	Etkinlikler ile ilgili giderler
Temizlik	Temizlik malzemeleri alımı
İletişim	Telefon, faks, internet, posta, mesaj giderleri
Kırtasiye	Her türlü kırtasiye ve sarf malzemesi giderleri

Tablo 19. Gelir-Gider Tablosu

YILLAR	2021		2022		2023	
	GELİR	GİDER	GELİR	GİDER	GELİR	GİDER
HARCAMA KALEMLERİ						
Temizlik						
Küçük Onarım						
Bilgisayar Harcamaları						
Büro Makinaları Harcamaları						
Telefon	28745,00	24763,99	35805,00	40182,00	49685,52	15120,00
Sosyal Faaliyetler						
Kırtasiye						
GENEL						

### 2.7.5. İstatistik Veriler

Okul Bölümleri		Özel Alanlar	Var	Yok
Okul Kat Sayısı	A blok 2-b blok 2	Çok Amaçlı Salon		X
Derslik Sayısı	23	Çok Amaçlı Saha		X
Derslik Alanları (m2)	40	Kütüphane	X	
Kullanılan Derslik Sayısı	23	Fen Laboratuvarı	X	
Şube Sayısı	22+ÖZEL SINIF	Bilgisayar Laboratuvarı	X	
İdari Odaların Alanı (m2)	20	İş Atölyesi		X
Öğretmenler Odası (m2)	49	Beceri Atölyesi		X
Okul Oturum Alanı (m2)	5806	Pansiyon		X
Okul Bahçesi (Açık Alan)(m2)	4086	Teknoloji tasarım sınıfı	X	
Okul Kapalı Alan (m2)	1000	Resim sınıfı		X
Sanatsal, bilimsel ve sportif amaçlı toplam alan (m <sup>2</sup> )	-	Müzik sınıfı	X	
Kantin (m2)	35			
Tuvalet Sayısı	1 Kız Öğrenci 1 Erkek Öğrenci 1 Erkek Öğretmen 1 Kadın Öğretmen			

Okul/kurumla ilgili her türlü sayısal veriler geriye dönük olarak (en az 3 yıllık) verilir. İstatistik veriler kapsamında incelenecek hususlar;

- Toplam Öğrenci sayımız 690 olmakla birlikte son üç yıl ortalamamız yaklaşık olarak 750 civarındadır. Kayıt alanındaki Konutların tek katlıdan çok katlı yapılara dönüşmesinden dolayı önümüzdeki yıllarda öğrenci sayılarımızın artacağı öngörülmektedir.



- Okulumuzda 2023-2024 Eğitim Yılında 8. Sınıf Öğrencilerimize 6 Dersten (Türkçe, Matematik, Fen Bilimleri, İngilizce, Din Kültürü ve Ahlak Bilgisi ve T.C. İnkılap Tarihi) Destekleme ve Yetiştirme kursu açılmıştır. Kurslarımızdan 34 Öğrenci yararlanmıştır. Öğrenci Devamsızlığı nedeniyle kurslarımız kapatılmıştır. Yeni eğitim Öğretim yılında da öncelikli olarak 8.Sınıflara DYK yapılması planlanmaktadır.
- Okulumuzda Resmi Bayramlarımız ile Belir gün ve haftalar öğrenci öğretmen ve velilerimizin katılımıyla coşkulu bir biçimde kutlanmaktadır.
- Okulumuzda öğrencilerimizin çeşitli gezilerle şehrimizin turistik ve kültürel bölgelerini tanımaları amacı ile sosyal ve kültürel faaliyetler düzenlenir.
- 2023-2024 eğitim Öğretim yılı itibari ile okulumuzda Spor Kulübü kurulmuştur.
- Okulumuz çevresi sosyo-ekonomik anlamda dezavantajlı bölgede bulunmaktadır. Öğrencilerimiz devam konusunda maalesef ciddi problemler yaşamaktadır. Okul rehberlik servisi, Sınıf rehber öğretmenleri öğretmenlerimiz ve okul idaremiz öğrencilerimizin devamlılığı hususunda gerekli hassasiyeti göstermektedir.
- Okulumuzda 2 rehber öğretmenimiz öğrenci ve velilerimize gerekli durumlarda rehberlik çalışmaları seminer ve kurslar ile gelişimlerine katkı sağlamaktadır.
- Okulumuz Özel Eğitim Sınıfımızda 11 Öğrencimiz eğitim öğretime devam etmektedir.
- Okulumuz Merkez ilçelerden birinde bulunmakla birlikte ulaşım konusunda sıkıntı yaşanmamaktadır.
- Okulumuzda Bilişim Teknolojileri Sınıfı, Fen Laboratuvarı, Teknoloji tasarım atölyesi ve Müzik sınıfı bulunmaktadır.
- Okul kantinimiz ihale usulü ile kiralanmaktadır. Kira getirisi okul aile birliği tarafından ihtiyaçlar doğrultusunda harcanmaktadır.
- Sınıflarımız ve idari odalar Klima ile ısıtılmaktadır.
- Sivil savunma tatbikatları yangın, deprem gibi temalarla yılda iki kez gerçekleştirilmekte öğrencilerimiz bilgilendirilmektedir.
- Okulumuz Erasmus + Avrupa Hibe Programlarında (K1 ve K2) ve E-twinning projelerinde aktif olarak çalışmalar yürütmekte olup öğrenci ve öğretmen gelişimlerine katkı sağlamaktadır.

## 2.8. Çevre Analizi (PESTLE)

Şehit Kahraman Çelikbaş Ortaokulunun çevre analizinde; kuruluşu etkileyebilecek dışsal değişimler, eğilimler değerlendirilmeye ve politik, ekonomik, sosyal ve teknolojik faktörler incelenmiş ve belirlenmeye çalışılmıştır. Okulun dış çevresinin iyi analiz edilmesiyle fırsatlar avantaja çevirebilir, tehditler en aza indirilebilir. Kurumu bir şekilde etkileyen dış çevre faktörleri, organizasyonun kontrolü ve etkisi dışındadır; ancak ürün geliştirme, iş planları, stratejik planlar ortaya koyma aşamasında bilinmesi ya da tahmin edilmesi çok önemlidir. Bu inceleme ve tahmin işlemleri için de PEST analizi, çok önemli bir analiz aracı olarak karşımıza çıkmaktadır.

Bu bölümde okul çevremizdeki politik, ekonomik, sosyal-kültürel ve teknolojik faktörler analiz edilmiştir

### i. Politik Faktörler

• Kurumda kamu yönetimi değişim ve gelişim faaliyetleri, toplam kalite yönetimi, stratejik planlama gibi yeni yönetim ve değerlendirme anlayışlarının uygulanması. • Yapılandırıcı eğitim anlayışını ile 4+4+4 kesintili ve zorunlu eğitim düzenlemelerine uygun eğitim ve öğretim ortamlarının düzenlenmesi • Yabancı dil eğitimine erken yaşlarda başlanması • Kurumdaki projelerin tüm paydaşlarla gerçekleştirilmesi, • Yapılandırıcı anlayışa uygun eğitim öğretim ortamlarının düzenlenmesi. • Okul öncesi eğitimin yaygınlaştırılmasına yönelik çalışmalar sonucunda, okul öncesi eğitim etkin şekilde sürdürülmektedir. • Yerel yönetimlerin eğitimin ihtiyaçları doğrultusunda sürece daha aktif katılmaları hususunda çalışmalar gerçekleştirilmektedir. • Okulumuz öğrencilerinin sosyal ve kültürel anlamda gelişmesini sağlamak amacıyla satranç egzersiz çalışmaları ve çocuk oyunları egzersiz çalışmaları okulumuz bünyesinde gerçekleştirilmektedir

ii. Ekonomik Faktörler [?] Hükümet politikalarıyla ülke ekonomisindeki önceliklerin değişmesi sonucunda okulun önceliklerinin de değişmesi, [?] Personeldeki nitelik ve becerilerdeki artışın kurumun kalitesindeki artışı sağlaması, [?] Okulun bulunduğu çevrenin genel gelir durumu, iş kapasitesi, [?] Okulun gelirini arttırıcı unsurlar, [?] Okulun giderlerini arttırıcı unsurlar, [?] Tasarruf sağlama imkânları,

iii. Sosyal Faktörler • Okulumuzun Antalya'nın sosyo-ekonomik yönden az gelişmiş bölgesinde olması sebebiyle ilimizde düzenlenen sosyal etkinliklere katılımı sınırlı bulunmaktadır. • Bilinçli velilerin çocuklarının değişik ihtiyaçlarına, doğal yeteneklerine ve ilgi alanlarına odaklanmasını sağlaması, • Erken eğitimin çocukların gelişimi ve örgün eğitimdeki başarıları üzerindeki önemli etkilerinin olması neticesinde okul öncesi eğitime olan talebin artması • Bireylerin kendilerini çok yönlü geliştirebilmeleri için uygun ortamları bulması, Kişisel gelişime önem verilmesi. • Bilginin, refaha ve mutluluğa ulaşmada ana itici güç olarak belirmesi; vatandaşın daha nitelikli eğitime yönelmesi, LGS tarzı sınavlardaki başarılarımızın neticesinde okulumuza olan talebin artması için çalışmalarımız sürmektedir. Sportif faaliyetlere özellikle Atletiz ve Kros alanında başarılarımız bulunmaktadır.

iv. Teknolojik Faktörler • “e-devlet” uygulamalarıyla birlikte e-okul, MEBBİS, EBA sistemindeki e uygulamalarının yaygınlaşması, • Kurum içinde bilginin hızlı üretimi, erişilebilirlik ve

kullanılabilirliğinin gelişmesi, • Kurum içinde teknolojinin sağladığı yeni öğrenme, etkileşim ve paylaşım olanaklarının artması,

- Bilgi ağının en iyi şekilde kullanılmasına yönelik eğitimlerin sürekliliğinin sağlanması sonucu kurumda bilişim teknolojilerinin kullanımının yaygınlaşması • Teknolojideki hızlı gelişim sonucunda bilgisayar ve internet kullanım oranı artmaktadır. • Teknolojinin gelişmesiyle yeni öğrenme ve etkileşim imkânları artmaktadır.

**Tablo 20. PESTLE Analiz Tablosu**

Politik-Yasal etkenler	Ekonomik etkenler
<ul style="list-style-type: none"> <li>2) Kalkınma Planı ve Orta Vadeli Program,</li> <li>2) Bakanlık, il ve ilçe stratejik planlarının incelenmesi,</li> <li>2) Yasal yükümlülüklerin belirlenmesi,</li> <li>2) Oluşturulması gereken kurul ve komisyonlar,</li> <li>2) Okul/kurum çevresindeki politik durum.</li> </ul>	<ul style="list-style-type: none"> <li>2) Okul/kurumun bulunduğu çevrenin genel gelir durumu,</li> <li>2) İş kapasitesi,</li> <li>2) Okul/kurumun gelirini arttırıcı unsurlar,</li> <li>2) Okul/kurumun giderlerini arttıran unsurlar,</li> <li>2) Tasarruf sağlama imkânları,</li> <li>2) İşsizlik durumu,</li> <li>2) Mal-ürün ve hizmet satın alma imkânları,</li> <li>2) Kullanılabilir bütçe</li> </ul>
Sosyokültürel etkenler	Teknolojik etkenler
<ul style="list-style-type: none"> <li>2) Kariyer beklentileri,</li> <li>2) Ailelerin ve öğrencilerin bilinçlenmeleri,</li> <li>2) Aile yapısındaki değişimler (geniş aileden çekirdek aileye geçiş, erken yaşta evlenme vs.),</li> <li>2) Nüfus artışı,</li> <li>2) Göç,</li> <li>2) Nüfusun yaş gruplarına göre dağılımı,</li> <li>2) Hayat beklentilerindeki değişimler (Hızlı para kazanma hırısı, lüks yaşama düşkünlük, kırsal alanda kentsel yaşam),</li> <li>2) Beslenme alışkanlıkları,</li> <li>2) Değerler, mesleki etik kuralları vb.</li> </ul>	<ul style="list-style-type: none"> <li>2) Okul/kurumun teknoloji kullanım durumu</li> <li>2) e- Devlet uygulamaları,</li> <li>2) Dijital Platformlar üzerinden uzaktan eğitim imkânları,</li> <li>2) Okul/kurumun sahip olmadığı teknolojik araçlar</li> <li>2) Personelin ve öğrencilerin teknoloji kullanım kapasiteleri,</li> <li>2) Personelin ve öğrencilerin sahip olduğu teknolojik araçlar,</li> <li>2) Teknoloji alanındaki gelişmeler</li> <li>2) Teknolojinin eğitimde kullanımı</li> </ul>
Çevresel Etkenler	
<ul style="list-style-type: none"> <li>2) Hava ve su kirlenmesi,</li> <li>2) Toprak yapısı,</li> <li>2) Bitki örtüsü,</li> <li>2) Doğal kaynakların korunması için yapılan çalışmalar,</li> <li>2) Çevrede yoğunluk gösteren hastalıklar,</li> <li>2) Doğal afetler (deprem kuşağında bulunma, Covid 19, kene vakaları vb.)</li> </ul>	

## 2.9. GZFT Analizi

### GZFT (Güçlü, Zayıf, Fırsat, Tehdit) Analizi

Okulumuzun temel istatistiklerinde verilen okul künyesi, çalışan bilgileri, bina bilgileri, teknolojik kaynak bilgileri ve gelir gider bilgileri ile paydaş anketleri sonucunda ortaya çıkan sorun ve gelişime açık alanlar iç ve dış faktör olarak değerlendirilerek GZFT tablosunda belirtilmiştir. Dolayısıyla olguyu belirten istatistikler ile algıyı ölçen anketlerden çıkan sonuçlar tek bir analizde birleştirilmiştir.

Kurumun güçlü ve zayıf yönleri donanım, malzeme, çalışan, iş yapma becerisi, kurumsal iletişim gibi çok çeşitli alanlarda kendisinden kaynaklı olan güçlülükleri ve zayıflıkları ifade etmektedir ve ayırmda temel olarak okul müdürü/müdürlüğü kapsamından bakılarak iç faktör ve dış faktör ayrımı yapılmıştır.

### 2.9.1. Güçlü ve Zayıf Yönler

Tablo 22. GZFT Stratejileri

#### Güçlü Yönler

Öğrenciler	Okulu sevmeleri ve kendilerini güvende hissetmeleri Öğretmenleri ile iyi anlaşmaları
Çalışanlar	Okul idaresi öğretmen ve diğer personel uyum içinde çalışmaktadır.
Veliler	Veli okul ilişkileri kuvvetlidir.
Bina ve Yerleşke	Okul bina ve donanımı nispeten eskiye göre gelişim göstermiştir.
Donanım	Okul bina ve donanımı nispeten eskiye göre gelişim göstermiştir.
Bütçe	Okul kantin geliri ve il-ilçe mem yardımları ile gerekli donatım alınmaktadır.
Yönetim Süreçleri	Okul idaresi veli öğretmen ve öğrencilerle uyum içinde çalışmaktadır.
İletişim Süreçleri	Okul içi iletişim kuvvetlidir.
Vb	

#### Zayıf Yönler

Öğrenciler	Hazır bulunuşluk ve ekonomik olarak zayıf durumdadırlar.
Çalışanlar	-
Veliler	Sosyo ekonomik olarak güçsüz durumdadır.
Bina ve Yerleşke	Okulumuzun bina ve yerleşkesi öğrencilerimizin tüm ihtiyaçlarını karşılayacak nitelikte değildir.
Donanım	Okulumuzun donanımı öğrencilerimizin ve öğretmenlerimizin tüm ihtiyaçlarını karşılayacak nitelikte değildir.
Bütçe	Oab yeterli desteği sağlayamamaktadır.
Yönetim Süreçleri	Maddi sıkıntılar yaşamaktadır.
İletişim Süreçleri	-
Vb	

## 2.9.2. Fırsatlar ve Tehditler

### FIRSATLAR

#### Eğitim Ve Öğretime Erişim

Kayıt alanı ve Ulusal Adres veri sistemi uygulaması ile ortaokula tüm çağ nüfusunun kaydı yapılmaktadır.

Öğrenciye ve annelere eğitim yardımları verilmesi Okulumuzda 4 tane ana sınıfı bulunması Okullar Hayat Olsun Projesi İlimizde Bilim Sanat Merkezinin bulunması Eğitime verilen önemin artması

**Eğitim ve Öğretimde Kalite** Okulumuzun konum olarak avantajlı olması Öğrenci ve velilerin sosyo – kültürel ve ekonomik düzeyinin yüksek olması Öğrenci sosyal ve kişisel gelişimlerinin çok yönlü desteklenmesi, Öğrenci – öğretmen iletişiminin güçlü ve sağlıklı olması, İlimizde üniversitenin ve Eğitim Fakültesinin bulunması Yerel Yönetimlerin Okulumuza katkıları Haftada en az bir saat tüm sınıflar tarafından kütüphanenin kullanılması Velilerimizin yardım ve bağışlarının olması **Kurumsal Kapasitenin Geliştirilmesi** Teknolojinin hızla gelişmesi, gelişen teknolojinin okulumuzda eğitim alanında kullanılabilirliği olması.

Projeler için yöneticilerin imkânlar sunması Paydaş kitlesinin eğitime bakışı açısının olumlu olması Çalışanların motivasyonlarını sağlamak için çeşitli organizasyonlar düzenlenmesi STK, Belediye vs. kurumlarla çok iyi bir iletişim içinde bulunmamız.

İŞKUR aracılığı ile yardımcı personel hizmetlerinin az da olsa karşılanabilmesi Bilgiye erişebilirlik ve kullanılabilirliğin artması Müdürlüğümüzün çok geniş paydaş kitlesine sahip olması

### TEHDİTLER

**Eğitim ve Öğretime Erişim** Okulumuz kayıt alanındaki aileler arasındaki sosyo-ekonomik farklılıklar Yurt dışında yaşayan ailelerin çift adresli olmalarından dolayı öğrencilerin okula kayıtlarının zamanında yapılamaması Kayıt alanındaki nüfus dağılımının dengesiz olması **Eğitim ve Öğretimde Kalite** Sosyal medyanın bilinçsiz kullanımı(Alo 147'nin amacı dışında kullanılması) Velinin okula ve öğretmene çok müdahalede bulunması "Çok Amaçlı Salon "un çalışmalar için yeterli olmaması, Sınav merkezli bir eğitim anlayışının olması Derslikteki sıraların bazı öğrencilerin fiziksel özelliklerine uygun olmaması, Parçalanmış ailelerin sayısında artış olması.

## 2.10. Tespit ve İhtiyaçların Belirlenmesi

Durum analizi çerçevesinde gerçekleştirilen tüm çalışmalardan elde edilen veriler; paydaş anketleri, toplantı tutanakları vs. göz önünde bulundurulduğunda aşağıdaki tespit ve ihtiyaçlar belirlenmiştir:

- 1- Okul bina ve eklentilerinin ihtiyacı karşılamadaki yetersizlikleri(Ana binada wc bulunmaması vb.),
- 2- Okulun iki ayrı binadan oluşmasının yaratmış olduğu bir takım sorunlar,
- 3- Çevredeki güvenlik zafiyetlerinin okula olumsuz yansımaları,
- 4- A ve B Blok Binaların depreme dayanıklılık tespitinin gerekli görülmesi olarak kısaca sıralanmıştır.

### 3. GELECEĞE BAKIŞ

#### Eğitim ve Öğretimde Kalite

Okullarda sosyal, kültürel, sportif ve bilimsel faaliyetlere ayrılan zamanın ve alanların az olması Sosyal, kültürel, sportif ve bilimsel faaliyetlerin yetersizliği Etkinliklerimizi, öğrencilerimizin başarılarını ve okulumuzun değişik özelliklerini okul dışındakilere ulaştırılamaması

Hayat boyu öğrenme kapsamında yaşam kalitesini yükseltecek kurs çeşitliliğinin olmaması Başarı gösteren okulumuzun takdir edilmemesi Yabancı dil eğitiminde etkili ve verimli öğretim metotlarının olmaması Yabancı Dil eğitiminin verildiği dersliğin teknolojik yönden yetersiz olması.

Yabancı dil eğitiminin çoğunlukla okul ile sınırlı kalması.

Teknolojiyi olumlu yönde kullanmanın çocuklara kazandırılmaması Okul Sağlığı ve Hijyen yönünden sıkıntıların olması.(Okul Kantininin bulunduğu yerin sağlık koşullarına uygun olmaması) **Kurumsal Kapasitenin Geliştirilmesi** Okulda güvenlikle ilgili sorunların bulunması Teknolojik gelişmeleri takip edilmemesi Online yazışmaların kurumun tüm birimlerinde aktif olarak kullanılmaması Sağlıklı veri tabanının olmaması Medyanın eğitime olan etkisinin yeterince kullanılmaması Okulumuzda yeterli düzeyde yardımcı personelin (hizmetli, teknisyen vb.) olmaması Kurum kültürü mantığına sahip olunmaması.

#### 3.1.Misyon

Öğrenmenin kalitesini artırmak amacıyla belirlenmiş eğitim- öğretim programının etkili ve verimli uygulanmasında çevre faktörlerini dikkate alarak, öğrencilerimize yetenekleri doğrultusunda araştıran, sorgulayan, eleştirel düşünmeye yönlendiren bir eğitim ortamı sunmayı, onların sosyal, kültürel ve ekonomik ihtiyaçlarını karşılayacak yeteneklerini geliştirerek, Milli bilince ve Manevi değerlere sahip ahlaklı, üretken ve geleceğe kendini hazır hissedene bireyler olarak yetişmelerini sağlamayı hedeflemektedir.

## 3.2.Vizyon

Ülkemizi çağdaş uygarlık düzeyinin üzerine çıkaracak eğitim-öğretim faaliyetlerini gerçekleştirerek, Bilimsel Düşünceyi ön planda tutan, sorumluluk sahibi, Milli ve Evrensel Değerlere sahip, sorgulayan ve geleceğin liderlerini yetiştiren bir kurum olmak.

**TEMEL DEĞERLER**



Okul Müdürlüğümüzün Misyon, vizyon, temel ilke ve değerlerinin oluşturulması kapsamında öğretmenlerimiz, öğrencilerimiz, velilerimiz, çalışanlarımız ve diğer paydaşlarımızdan alınan görüşler, sonucunda stratejik plan hazırlama ekibi tarafından oluşturulan Misyon, Vizyon, Temel Değerler; Okulumuz üst kurulana sunulmuş ve üst kurul tarafından onaylanmıştır.

### 3.3.Temel Değerler

#### TEMEL DEĞERLERİMİZ

1. Eşitlik ve adalet
2. Verimli etkin ve kaliteli hizmet
3. Planlı çalışma
4. Bilgi paylaşımı
5. Kurumsal amaçlarda tutarlılık
6. Önlemeye yönelik yaklaşım
7. İnsan hakları ve demokrasinin evrensel değerleri
8. Sanatsal duyarlılık
9. Çevre duyarlılığı

## 4. AMAÇ, HEDEF VE PERFORMANS GÖSTERGESİ İLE STRATEJİLERİN BELİRLENMESİ

TEMA:	ERİŞİM
-------	--------

<b>STRATEJİK AMAÇ 1.</b>	Öğrencilerin eğitim öğretime etkin katılımlarıyla donanımlı olarak bir üst öğrenime geçişi sağlanacaktır.
Hedef 1.1	Öğrenme kayıpları önleyici çalışmalar yapılarak azaltılacaktır.

<b>TEMA:</b>	<b>KALİTE</b>
<b>STRATEJİK AMAÇ 2.</b>	Öğrencilere medeniyetimizin ve insanlığın ortak değerleriyle çağın gereklerine uygun bilgi, beceri, tutum ve davranışlar kazandırılacaktır.
Hedef 2.1	Öğrencilerin akademik başarılarıyla birlikte tasarım ve girişimcilik yönlerini artırmaya yönelik bütüncül çalışmalar yürütülecektir.

<b>TEMA:</b>	<b>KAPASİTE</b>
<b>STRATEJİK AMAÇ 3.</b>	Eğitim ortamlarının fiziki imkânları geliştirilecektir.
Hedef 3.1	Temel eğitimde okulların niteliğini arttıracak uygulamalara ve çalışmalara yer verilmesi sağlanacaktır.

<b>TEMA:</b>	<b>KAPASİTE</b>
<b>STRATEJİK AMAÇ 4</b>	Okulun eğitimin temel ilkeleri doğrultusunda niteliğini arttırmak amacıyla kurumsal kapasite geliştirilecektir.
Hedef 4.1	Eğitim ve öğretimin sağlıklı ve güvenli bir ortamda gerçekleştirilmesi için okul sağlığı ve güvenliği geliştirilecektir.

<b>TEMA:</b>	<b>KAPASİTE</b>
<b>STRATEJİK AMAÇ 5.</b>	Ortaokul kademesinde öğrencilerin kaliteli eğitime erişimleri fırsat eşitliği temelinde artırılarak bilişsel, duyuşsal ve fiziksel olarak çok yönlü gelişimleri sağlanacak ve temel hayat becerilerini edinmiş öğrenciler yetiştirilecektir.
Hedef 5.1	Öğrencilerin bilimsel, kültürel, sanatsal, sportif ve toplum hizmeti alanlarında ders dışı etkinliklere katılım oranı artırılabacaktır

<b>TEMA:</b>	<b>KAPASİTE</b>
<b>STRATEJİK AMAÇ 6.</b>	Eğitim ve öğretimin niteliğinin geliştirilmesini sağlanacaktır.
Hedef 6.1	Kurum personelinin mesleki gelişimlerinin artırılması sağlanacaktır.

<b>TEMA:</b>	ERİŞİM							
<b>STRATEJİK AMAÇ 1.</b>	Öğrencilerin eğitim öğretime etkin katılımlarıyla donanımlı olarak bir üst öğrenime geçişi sağlanacaktır.							
<b>Hedef 1.1</b>	Öğrenme kayıpları önleyici çalışmalar yapılarak azaltılacaktır.							
<b>PG NO</b>	<b>Performans Göstergeleri</b>	<b>Hedef Etkisi (%)</b>	<b>Başlangıç Değeri</b>	<b>2024 Hedef</b>	<b>2025 Hedef</b>	<b>2026 Hedef</b>	<b>2027 Hedef</b>	<b>2028 Hedef</b>
<b>PG 1.1.1</b>	Bir eğitim ve öğretim yılında destekleme ve yetiştirme kurslarına kayıt yaptıran öğrenci oranı (%)	30	%75	%85	%100	%100	%100	%100
<b>PG 1.1.2</b>	Destekleme ve yetiştirme kurslarına devam eden öğrencilerin katılım sağladığı derslerin not ortalaması	30	%60	%85	%100	%100	%100	%100
<b>PG 1.1.3</b>	20 gün ve üzeri özürsüz devamsızlık yapan öğrenci oranı (%)	20	%20	%15	%10	%5	%5	%1
<b>PG 1.1.4</b>	20 gün ve üzeri özürlü devamsızlık yapan öğrenci oranı (%)	20	%30	%15	%10	%5	%5	%1
<b>Stratejiler</b>	<p>S1 Öğrencilerin genel derslerdeki kazanım eksiklikleri tespit edilerek destekleme ve yetiştirme kurslarıyla akademik yeterliklerinin artırılması sağlanacaktır.</p> <p>S2 Dijital platformlar aracılığıyla öğrencilerin tamamlayıcı ve destekleyici eğitim almaları sağlanacaktır. S3 DYK'lara yönelik ders içeriklerine katkı sağlayacak etkinlik, okuma vb aktivitelerin zenginleştirilmesi sağlanacaktır.</p> <p>S4 DYK içerikleri öğrencinin hazır bulunuşluk seviyesi dikkate alınarak hazırlanacaktır.</p> <p>S5 Öğrencilerin devamsızlık nedenleri tespit edilerek devamsızlığa neden olan etmenler giderilecektir.</p>							

<b>TEMA:</b>	KALİTE
--------------	--------

<b>STRATEJİK AMAÇ 2.</b>	Öğrencilere medeniyetimizin ve insanlığın ortak değerleriyle çağın gereklerine uygun bilgi, beceri, tutum ve davranışlar kazandırılacaktır.							
<b>Hedef 2.1</b>	Öğrencilerin akademik başarılarıyla birlikte tasarım ve girişimcilik yönlerini artırmaya yönelik bütüncül çalışmalar yürütülecektir.							
PG NO	Performans Göstergeleri	Hedef Etkisi (%)	Başlangıç Değeri	2024 Hedef	2025 Hedef	2026 Hedef	2027 Hedef	2028 Hedef
PG 2.1.1	Matematik dersi yıl sonu puanı ortalaması	10	50	55	60	65	70	80
PG 2.1.2	Türkçe dersi yıl sonu puanı ortalaması	10	60	70	75	80	90	95
PG 2.1.3	Fen Bilimleri dersi yıl sonu puanı ortalaması	10	50	55	60	65	70	80
PG 2.1.4	Sosyal Bilimler dersi yıl sonu puanı ortalaması	10	55	60	70	80	90	95
PG 2.1.5	Yabancı dil dersi yıl sonu puanı ortalaması	10	50	55	60	65	70	80
PG 2.1.6	Öğrenci başına okunan kitap sayısı	10	3	5	10	15	20	25
PG 2.1.7	Okulun katılım sağladığı ulusal ve uluslararası proje sayısı	10	1	2	3	4	5	5
PG 2.1.8	Bir eğitim ve öğretim yılında yerel, ulusal ve uluslararası proje, yarışma vb. etkinliklere katılan öğrenci oranı (%)	15	%30	%40	%50	%60	%70	%75
PG 2.1.9	Ortaokul 5. sınıflarda yabancı dil ağırlıklı eğitim alan öğrenci oranı	15	%5	%10	%10	%10	%10	%10
<b>Stratejiler</b>	S1 Öğrencilerin kazanım eksiklikleri tespit edilerek destekleme ve yetiştirme kurslarıyla akademik yeterliklerinin artırılması sağlanacaktır. S2 Öğrencilerin kompozisyon, resim, şiir vb. yarışmalara katılmaları teşvik edilecek, okul içerisinde yapılan yarışmalarda öğrencilerin ödüllendirilmesi sağlanacaktır. S3 Okul kütüphanesi zenginleştirilecek, öğrencilerin kitap okumasını teşvik edecek etkinlikler düzenlenecektir. S4 Öğrencilerin yerel, ulusal ve uluslararası proje ve yarışmalara katılmaları teşvik edilecektir. S5 Öğrencilerin ortaokul 5.sınıflarda yabancı dil ağırlıklı eğitim almaları sağlanacaktır.							

<b>TEMA:</b>	KAPASİTE							
<b>STRATEJİK AMAÇ 3.</b>	Eğitim ortamlarının fiziki imkânları geliştirilecektir.							
<b>Hedef 3.1</b>	Temel eğitimde okulların niteliğini arttıracak uygulamalara ve çalışmalara yer verilmesi sağlanacaktır.							
PG NO	Performans Göstergeleri	Hedef Etkisi (%)	Başlangıç Değeri	2024 Hedef	2025 Hedef	2026 Hedef	2027 Hedef	2028 Hedef
PG 3.1.1	İyileştirilen fiziki mekân sayısı.	100	3	5	5	5	10	10
<b>Stratejiler</b>	S1 Fiziki mekânların (derslikler, spor salonu, kütüphaneler, atölyeler vb.) iyileştirilmesi için kamu idareleri, belediyeler ve işverenlerle iş birlikleri yapılacaktır.							

<b>TEMA:</b>	KAPASİTE							
--------------	----------	--	--	--	--	--	--	--

<b>STRATEJİK AMAÇ 4</b>	Okulun eğitimin temel ilkeleri doğrultusunda niteliğini arttırmak amacıyla kurumsal kapasite geliştirilecektir.							
<b>Hedef 4.1</b>	Eğitim ve öğretimin sağlıklı ve güvenli bir ortamda gerçekleştirilmesi için okul sağlığı ve güvenliği geliştirilecektir.							
<b>PG NO</b>	<b>Performans Göstergeleri</b>	<b>Hedef Etkisi (%)</b>	<b>Başlangıç Değeri</b>	<b>2024 Hedef</b>	<b>2025 Hedef</b>	<b>2026 Hedef</b>	<b>2027 Hedef</b>	<b>2028 Hedef</b>
<b>PG 4.1.1</b>	Okulda yaşanan kaza sayısı	15	50	25	10	5	0	0
<b>PG 4.1.2</b>	Bağımlılıkla mücadele ile ilgili konularda eğitim alan öğrenci ve öğretmen sayısı	15	%100 %100	%100 %100	%100 %100	%100 %100	%100 %100	%100 %100
<b>PG 4.1.3</b>	Akran zorbalığı ve siber zorbalıkla ilgili konularda eğitim alan öğretmen, öğrenci ve veli sayısı	15	%100 %60 %10	%100 %75 %25	%100 %100 %50	%100 %100 %75	%100 %100 %100	%100 %100 %100
<b>PG 4.1.4</b>	Sağlıklı beslenme ve obezite ile ilgili konularda verilen eğitim alan öğrenci, öğretmen ve veli sayısı	15	%100 %60 %10	%100 %75 %25	%100 %100 %50	%100 %100 %75	%100 %100 %100	%100 %100 %100
<b>PG 4.1.5</b>	Hijyen, gıda güvenliği, bulaşıcı hastalıklar ile ilgili konularda verilen eğitim alan öğrenci, öğretmen ve personel sayısı	15	%100 %60 %100	%100 %75 %100	%100 %100 %100	%100 %100 %100	%100 %100 %100	%100 %100 %100
<b>PG 4.1.6</b>	Sivil savunma eğitimlerine katılan öğrenci ve öğretmen sayısı	15	%100 %20	%100 %50	%100 %100	%100 %100	%100 %100	%100 %100
<b>PG 4.1.7</b>	Afet ve acil durum tatbikat sayısı	10	2	4	4	4	4	4
<b>Stratejiler</b>	<p>S1 Eğitim ortamları iş sağlığı ve güvenliği yönergesine uygun hâle getirilecektir.</p> <p>S2 Öğrenci, öğretmen ve velilerde farkındalık oluşturmak için bağımlılıkla mücadele, akran zorbalığı, siber zorbalık, sağlıklı beslenme ve obezite, hijyen, bulaşıcı hastalıklar ve gıda güvenliği gibi konularda alan uzmanları ile iş birliğinde eğitimler düzenlenecektir.</p> <p>S3 Doğa, insan ve teknoloji kaynaklı (deprem, sel, heyelan, yangın, çığ ve salgın hastalıklar vd.) afetlere karşı gerekli tedbirlerin alınması için çalışmalar yapılacaktır.</p> <p>S4 Doğa, insan ve teknoloji kaynaklı (deprem, sel, heyelan, yangın, çığ ve salgın hastalıklar vd.) konularında alan uzmanları ile iş birliğinde öğretmen ve öğrencilere farkındalık eğitimleri verilecektir. S5 Okulun afet ve acil durum eylem planının güncel tutulması sağlanacaktır.</p> <p>S6 Afet ve acil durum tatbikatları düzenlenecektir.</p>							

<b>TEMA:</b>	KAPASİTE
<b>STRATEJİK AMAÇ 5.</b>	Ortaokul kademesinde öğrencilerin kaliteli eğitime erişimleri fırsat eşitliği temelinde artırılarak bilişsel, duyuşsal ve fiziksel olarak çok yönlü gelişimleri sağlanacak ve temel hayat becerilerini

	edinmiş öğrenciler yetiştirilecektir.							
<b>Hedef 5.1</b>	Öğrencilerin bilimsel, kültürel, sanatsal, sportif ve toplum hizmeti alanlarında ders dışı etkinliklere katılım oranı artırılacaktır							
<b>PG NO</b>	<b>Performans Göstergeleri</b>	<b>Hedef Etkisi (%)</b>	<b>Başlangıç Değeri</b>	<b>2024 Hedef</b>	<b>2025 Hedef</b>	<b>2026 Hedef</b>	<b>2027 Hedef</b>	<b>2028 Hedef</b>
<b>PG 5.1.1</b>	Okulda bir eğitim ve öğretim döneminde bilimsel, kültürel, sanatsal ve sportif alanlarda en az bir faaliyete katılan öğrenci oranı (%)	20	%90	%100	%100	%100	%100	%100
<b>PG 5.1.2</b>	Bir eğitim ve öğretim yılında en az iki sosyal sorumluluk ve toplum hizmeti çalışmalarına katılan öğrenci oranı (%)	20	%10	%25	%50	%75	%100	%100
<b>PG 5.1.3</b>	Bir eğitim ve öğretim yılında yerel, ulusal ve uluslararası proje, yarışma vb. etkinliklere katılan öğrenci oranı (%)	20	%1	%5	%10	%15	%20	%25
<b>PG 5.1.4</b>	Okulda bir eğitim ve öğretim yılında geleneksel çocuk oyunları alt başlığında en az bir faaliyete katılan öğrenci oranı (%)	20	%30	%50	%50	%50	%50	%50
<b>PG 5.1.5</b>	Okulda bir eğitim ve öğretim yılında geleneksel çocuk oyunlarına yönelik olarak düzenlenen alan/mekan sayısı.	20	1	3	3	3	3	3
<b>Stratejiler</b>	<p>S1 Her bir öğrencinin bir kulüp faaliyetinde aktif olarak yer alması sağlanarak kulüp faaliyetlerinin etkinliği artırılacaktır.</p> <p>S2 Öğrencilerin seviyelerine uygun olarak toplumsal sorunların çözümüne katkı sağlamak ve farkındalık oluşturmak amacıyla afet ve acil durum, çevre, eğitim, spor, kültür ve turizm, sağlık ve sosyal hizmetler alanlarında toplum hizmeti faaliyetlerine katılımları artırılacaktır.</p> <p>S3 Okul bünyesinde yarışmalar düzenlenecektir.</p> <p>S4 Diğer kurum ve kuruluşlarla iş birliği içerisinde yürütülen bilimsel, sosyal, kültürel, sanatsal ve sportif alanlardaki faaliyetler artırılacaktır.</p> <p>S5 Okul bahçeleri çocukların geleneksel oyunlarla vakit geçirmelerini sağlayacak ve gelişimlerini destekleyecek şekilde etkin olarak kullanılacaktır</p> <p>S6 Okul bünyesinde etkinlikler düzenlenecektir.</p> <p>S7 Öğrencilerin yerel, ulusal ve uluslararası proje ve yarışmalara katılmaları teşvik edilecektir. S8 E-okul sisteminde bulunan sosyal etkinlik modülünde gerçekleştirilen etkinlikler işlenecektir. S9 Okul bahçeleri geleneksel çocuk oyunlarına yönelik düzenlenecektir.</p> <p>S10 Öğrenci seviyesine ve öğretim programı kazanımlarına uygun olarak geleneksel çocuk oyunları ders içi etkinliklerde kullanılacaktır.</p> <p>S11 Eğitim- öğretim yılı içerisinde okullarda geleneksel çocuk oyunları şenliği yapılacaktır.</p>							

<b>TEMA:</b>	KAPASİTE
<b>STRATEJİK AMAÇ 6.</b>	Eğitim ve öğretimin niteliğinin geliştirilmesini sağlayacaktır.

<b>Hedef 6.1</b>		Kurum personelinin mesleki gelişimlerinin artırılması sağlanacaktır.						
<b>PG NO</b>	<b>Performans Göstergeleri</b>	<b>Hedefe Etkisi (%)</b>	<b>Başlangıç Değeri</b>	<b>2024 Hedef</b>	<b>2025 Hedef</b>	<b>2026 Hedef</b>	<b>2027 Hedef</b>	<b>2028 Hedef</b>
<b>PG 6.1.1</b>	Uzaktan ve Yüzyüze Hizmet içi eğitimi alan Yönetici ve öğretmen sayısı	15	%100	%100	%100	%100	%100	%100
<b>PG 6.1.2</b>	Eğitim alan yardımcı personel sayısı	15	%100	%100	%100	%100	%100	%100
<b>PG 6.1.4</b>	Ulusal ve uluslararası projelere katılım sağlayan öğretmen sayısı	15	%20	%30	%50	%50	%50	%50
<b>PG 6.1.5</b>	Öğretmenlere ve yöneticilere yönelik düzenlenen eğitim sayısı	15	2	4	6	8	10	10
<b>PG 6.1.7</b>	Yüksek lisans eğitimini sürdüren/ tamamlayan öğretmen ve yönetici sayısı	20	5	10	10	10	10	10
<b>PG 6.1.8</b>	Doktora eğitimini sürdüren/tamamlayan öğretmen ve yönetici sayısı	20	0	1	2	2	2	2
<b>Stratejiler</b>	<p>S1 Okul yöneticilerinin ve öğretmenlerin mesleki gelişim ihtiyaçları tespit edilerek bu ihtiyaçları gidermeye yönelik bir mesleki gelişim planı hazırlanacaktır.</p> <p>S2 Bakanlık, diğer kurum ve kuruluşlarla yapılan iş birlikleri kapsamında yardımcı personelin görev alanı ile ilgili iş başı eğitim almaları sağlanacaktır.</p> <p>S3 Okul öğretmenlerinin alanlarında mesleki gelişimlerini ve öğretmenlik yeterliklerini geliştirmek için mahalli ve merkezi düzeyde eğitim almaları sağlanacaktır.</p> <p>S4 Okul yöneticilerinin ve öğretmenlerin dijital platformlar aracılığıyla verilen eğitimlere katılmaları teşvik edilecektir.</p> <p>S5 Okul personelinin motivasyon, iş doyumunu ve kurumsal bağlılık düzeylerini artıracak çalışmalar yapılacaktır.</p>							

## 4.1. Stratejilerin Belirlenmesi

Stratejiler, okul/kurumun hedeflerine nasıl ulařılacađını gsteren kararlar btndr. İyi belirlenmiř stratejiler olmaksızın hedefleri etkili bir biimde uygulamaya geirmek mmkn deđildir. Stratejiler, hedeflere ynelik belirlenir. Bir hedef iin alternatif stratejiler deđerlendirilerek bunlar arasından en fazla beř tanesine planda yer verilir. Stratejiler oluřturulurken okul/kurumun kaynakları ve farklı alanlardaki yetkinliđi gz nnde bulundurulur. Stratejiler, hedeflerin hangi faaliyetlerle uygulamaya geirileceđinin erevesini izer.

Stratejiler oluřturulurken cevaplanması gereken sorular:

- ☐ Hedeflere ulařmada karřılařılabilecek sorunlar nelerdir?
- ☐ Hedeflere ulařmak iin izlenebilecek alternatif yol ve yntemler nelerdir?
- ☐ Alternatiflerin maliyetleri ile olumlu ve olumsuz ynleri nelerdir?

## 4.2. Maliyetlendirme

Stratejik planda belirlenen hedeflerin plan dnemi iin tahmini maliyeti tespit edilir. Hedeflere plan dneminden nce eriřilmesi ngrlyorsa, maliyetler daha kısa bir zaman dilimini kapsayabilir.

Tahmini Maliyetler Tablosunda gsterilen maliyetler ile tahmin edilen kaynakların uyumlu olması gerekir. Ancak ngrlen kaynakların ngrlen maliyetlerin tahsis edilen kaynakları ařması durumunda hedef ve stratejilerin:

- ☐ Daha dřk maliyetli olanları seilebilir
- ☐ Zamanlaması deđerştirilebilir, kapsamı kltlebilir.
- ☐ nceliklendirmeye bazılarınıdan vazgeilebilir.
- ☐ nceliklendirme yapılırken Mill Eđitim Bakanlığı, İl/İle Milli Eđitim Mdrlđ Stratejik Planları esas alınır.



Tablo 25. Tahmini Maliyet Tablosu

	2024	2025	2026	2027	2028	Toplam Maliyet
<b>Amaç 1</b>	1000	1400	1960	2744	3841,6	10945,6
<b>Hedef 1.1</b>	800	1120	1568	2195,2	3073,28	8756,48
<b>Hedef 1.2</b>	200	280	392	548,8	768,32	2189,12
<b>Amaç 2</b>	1000	1400	1960	2744	3841,6	10945,6
<b>Hedef 2.1</b>	1000	1400	1960	2744	3841,6	10945,6
<b>Genel Yönetim Giderleri</b>	1000	1400	1960	2744	3841,6	10945,6
<b>TOPLAM</b>	<b>5000</b>	<b>7000</b>	<b>9800</b>	<b>13720</b>	<b>19208</b>	<b>54728</b>

Maliyetlendirme yapılırken ayrıntılı faaliyetler göz önünde bulundurularak hedefe ilişkin tahmini maliyet hesaplanır. Her bir faaliyet/proje belirli bir hedefe yönelik olmalıdır. Herhangi bir hedefle ilişkisi kurulamayan faaliyet/projelere yer verilmemelidir. Hâlihazırda yürütülen veya yürütülmesi planlanan faaliyetler/projeler mutlaka bir hedefle ilişkilendirilmelidir.

Stratejik planın maliyeti, amaçların maliyet toplamı ile yılın genel yönetim giderleri toplamına; amaçların maliyeti ise o amaca bağlı hedeflerin maliyet toplamına eşittir.

- ☐ Personel giderleri, mal ve hizmet alım giderleri vs. birden fazla hedefle ilişkilendirilmesi durumunda ilgili giderler faturalandırılarak dağıtılır.
- ☐ Herhangi bir hedefe veya faaliyete özgü olmayan, birden çok hedefe veya faaliyete yönelik olan ısınma, elektrik, temizlik ile bakım ve onarım gibi maliyetlere genel yönetim giderleri kapsamında yer verilir.

## 5. İZLEME VE DEĞERLENDİRME

Okulumuz Stratejik Planı izleme ve değerlendirme çalışmalarında 5 yıllık Stratejik Planın izlenmesi ve 1 yıllık gelişim planının izlenmesi olarak ikili bir ayrıma gidilecektir. Stratejik planın izlenmesinde 6 aylık dönemlerde izleme yapılacak denetim birimleri, il ve ilçe millî eğitim müdürlüğü ve Bakanlık denetim ve kontrollerine hazır halde tutulacaktır. Yıllık planın uygulanmasında yürütme ekipleri ve eylem sorumlularıyla aylık ilerleme toplantıları yapılacaktır. Toplantıda bir önceki ayda yapılanlar ve bir sonraki ayda yapılacaklar görüşülüp karara bağlanacaktır.

Okulumuz Şehit Kahraman Çelikbaş Ortaokulu 2024-2028 Stratejik Planı İzleme ve Değerlendirme Model'inin çerçevesini;

1. Okul 2024-2028 Stratejik Planı ve performans programlarında yer alan performans göstergelerinin gerçekleştirme durumlarının tespit edilmesi,
2. Performans göstergelerinin gerçekleştirme durumlarının hedeflerle kıyaslanması, 3. Sonuçların raporlanması ve paydaşlarla paylaşımı,
4. Gerekli tedbirlerin alınması Süreçleri oluşturmaktadır.

MEB 2024-2028 Stratejik Planı'nın izlenmesi ve değerlendirilmesi uygulamaları, MEB 2019-2023 Stratejik Planı İzleme ve Değerlendirme Modeli'nin geliştirilmiş sürümü olan MEB 2024-2028 Stratejik Planı İzleme ve Değerlendirme Modeli çerçevesinde yürütülecektir.

Strateji Geliştirme Üst Kurulu		
Adı Soyadı	Ünvanı	İmza
Rezan ÖZGÖKÇE KOÇ	Okul Müdürü	
Muharrem Ercan SECGİN	Müdür Yardımcısı	
Gülhan AKTAŞ	Türkçe Öğretmeni	
Filiz ARSLAN	Okul Aile Birliği Başkanı	
Şükriye AKKAYA	Okul aile Birliği Üye	